



GUÍA RÁPIDA

S100

ÍNDICE

1. CONTENIDO	1
2. REQUISITOS	1
3. INSTALACIÓN	1
4. CONFIGURACIÓN DE VMATRIX.....	2
4.1 EXCLUSIONES.....	4
5. CREAR CUENTAS DE USUARIOS	5
6. TERMINAL	7
LOGIN.....	8
DISPLAY.....	8
NETWORK	8
PING.....	9
BOOT.....	9
BOTÓN DE APAGADO	9

1. CONTENIDO

- Terminal vCloudPoint S100
- Soporte para montaje VESA o Montaje Vertical
- Fuente de alimentación con salida de Corriente Directa a 5v/2A

2. REQUISITOS

Los requerimientos mínimos para un funcionamiento adecuado son: procesador de doble núcleo (core 2 duo, core i3, core i5, core i7 o equivalentes), 4 GB de memoria RAM y un disco duro de 250 GB a 7200 RPM.

Sistema Operativo

- Windows 7 Pro, Windows 8 Pro, Windows 8.1 Pro, Windows 10 Pro (32/64 bits)
- Windows Server 2008 R2 (en todas sus versiones)¹
- Windows Server 2012, Windows Server 2012 R2 (en todas sus versiones)¹
- Windows Multipoint Server 2011 (en todas sus versiones)
- Windows Multipoint Server 2012 (en todas sus versiones)

Cuenta con privilegios de Administrador

Para la correcta instalación del software, es necesario ejecutar el asistente de instalación con privilegios de administrador del equipo. Para más información, consulte con su administrador de TI o con su soporte técnico local.

Apagar/Detener los servicios del Antivirus y firewall

Así como cualquier otro software de seguridad durante el proceso de instalación. Ya que este software puede interferir con la instalación correcta del software vMatrix.

NetFramework 4.x y Extensiones Visual C

Para el funcionamiento del software es necesario que el sistema operativo cuente con los complementos de software NetFramework 4.0 y Visual C. En caso de que el sistema no cuente con estos elementos, el asistente de instalación los adicionará de forma automática.

3. INSTALACIÓN

- Ejecutar el programa de instalación vMatrix Server Software.
- Aceptar el acuerdo de Licencia. Dar clic en "Install".
- El asistente comenzara con la instalación del software y sus componentes
- Durante la instalación se podrían mostrar ventas como la siguiente, seleccionar la opción "Siempre confiar en el software de "Shenzhen Cloudpoint Technology Co, Ltd". Y dar clic en Instalar.

¹ En todas las versiones de Windows Server se requiere el uso de licencias CAL's de forma obligatoria.



- Continuar el proceso de instalación del software. Este proceso puede demorar algunos minutos.
- El asistente mostrará una ventana la cual indica que el proceso de instalación ha concluido.
- Dar clic en “Completed”.

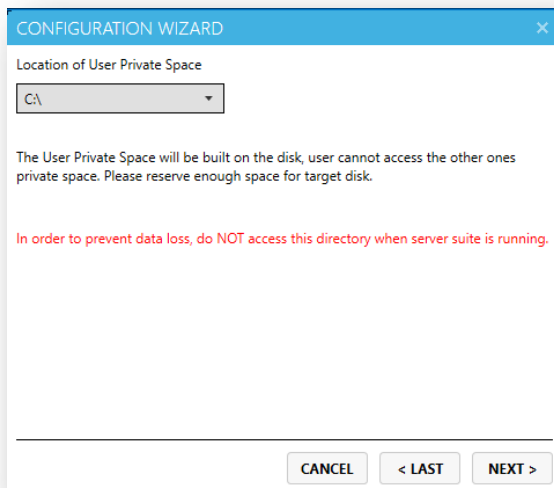
4. CONFIGURACIÓN DE VMATRIX

La herramienta Server Manager iniciará el asistente de configuración de manera automática. Seleccionar el idioma y dar clic en “Next”.

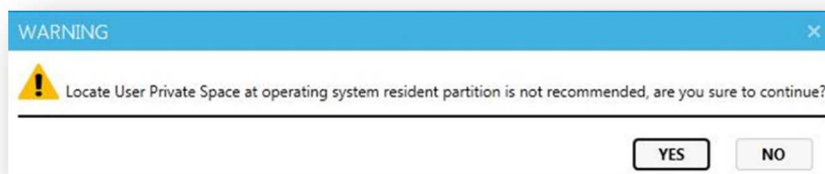
El primer dato que nos solicita vMatrix es el Idioma con el que trabajará, seleccionamos el lenguaje y damos clic en *NEXT*.



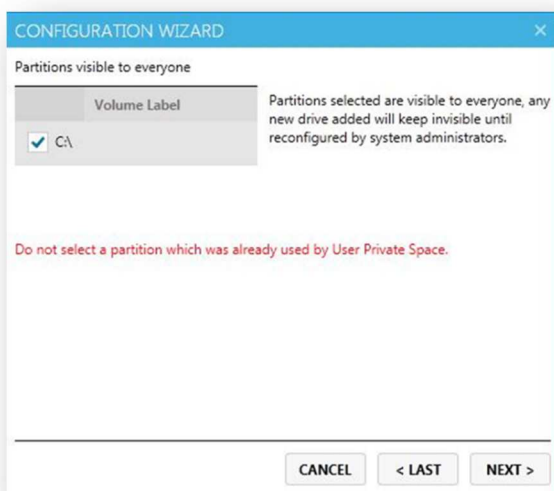
El siguiente dato que vamos a seleccionar es la ubicación para el espacio de almacenamiento.



En caso de seleccionar la misma unidad del Sistema Operativo (C:\), el asistente de instalación enviará un mensaje de advertencia en donde dará clic en el botón YES.

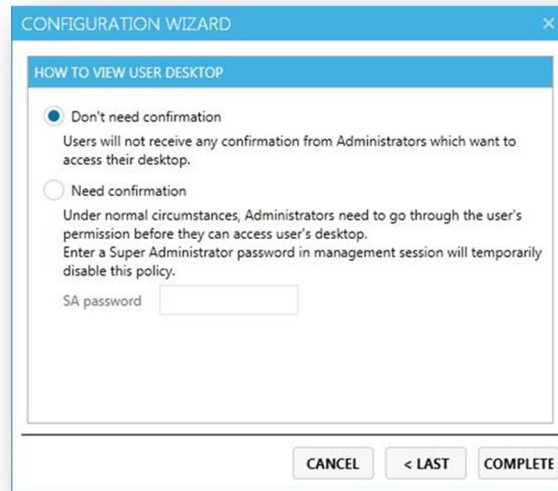


En la ventana siguiente seleccione las particiones que serán visibles para los usuarios. En sistemas que tengan más de una partición, se puede determinar cuál de estas será visible para los usuarios.



El software Server Manager, tiene una función que permite supervisar de forma remota la sesión de los usuarios, debe de configurar el modo en que el supervisor podrá hacerlo.

- *Don't need confirmation*: el usuario no será advertido, ni se requerirá confirmación para que el supervisor pueda ver y acceder de forma remota al escritorio del usuario.
- *Need confirmation*: Con esta opción seleccionada, el supervisor requiere de la autorización del usuario. Esto puede forzarse mediante el establecimiento de una contraseña de "súper usuario" para evitar esta confirmación.



- Este es el último paso para terminar la instalación solo de clic en *COMPLETE* y vMatrix ya estará instalado en su equipo.
- Una vez que se terminó la instalación es necesario reiniciar el equipo por lo que solo de clic en *YES*.



4.1 EXCLUSIONES

Las exclusiones tienen por objetivo darle permisos al Sistema Operativo para que ejecute vMatrix de manera óptima.

Estas exclusiones se hacen en el Firewall y el antivirus que tenga el Sistema Operativo.

- Dentro del PANEL DE CONTROL nos vamos a FIREWALL
- En la ventana siguiente se selecciona la opción "Permitir una aplicación o una característica a través de Firewall de Windows"

- En la siguiente ventana damos clic en CAMBIAR CONFIGURACIÓN esto nos habilitará las aplicaciones a las que les dará permiso.
- En caso que alguna aplicación no se encuentre dentro de este listado se debe de dar clic en el botón PERMITIR OTRA APLICACIÓN.
- Les tiene que dar permisos en todas las redes a las siguientes aplicaciones:
 - Escritorio remoto
 - Escritorio Remoto FX
 - CpManager, que se encuentra en la ruta \Archivos de Programa\Cloudpoint\VMatrix

Las Exclusiones en Antivirus se hacen en la consola de administración del programa cabe hacer mención que cada antivirus tiene una forma diferente de llegar al menú de exclusiones, en caso de duda por favor diríjase con el área de soporte del antivirus.

La carpeta que debe de agregarse en las exclusiones del antivirus es:

- \Archivos de Programa\Cloudpoint

Al llegar a este punto ya está instalado de forma correcta el Software de Administración de las terminales vCloudpoint S100.

5. CREAR CUENTAS DE USUARIOS

Para crear un usuario nuevo abrir la consola vMatrix, ir a la opción *User Management* y dar clic en *New User*

- User Name: Nombre para mostrar en el usuario invitado o conexión remota.
- Full Name: Nombre completo para el usuario (opcional).
- Description: Descripción del usuario (opcional).
- Password: Colocar la contraseña con la que el usuario va a iniciar sesión.
- Confirm Password: Confirmar la contraseña del usuario para validarla.

- User must change password at next logon: El usuario debe de cambiar su contraseña la proxima vez que inicie sesión.
- User cannot change password: El usuario no puede cambiar su contraseña.
- Account is power users: La cuenta de usuario tiene permisos avanzados.
- Account is disabled: La cuenta estará deshabilitada.

Una vez que se han llenado los campos y seleccionado las opciones correspondientes, dar clic en *Create*. En la parte inferior derecha de la consola se mostrará la leyenda *User Created*.

El usuario se creará con los parámetros configurados en *Default User Settings*. Si es necesario modificar algún parámetro para ese usuario debe de ir a la opción *Advanced*.

Como nos hace notar que existen dos tipos de ajustes uno que es general y otro por usuario, esto quiere decir que al hacer una configuración personalizada al usuario está tiene mayor prioridad a la configuración general.

Estos parámetros también se pueden modificar después de crear el usuario. Dar clic derecho sobre el usuario que se desea modificar y seleccionar *Properties*.

Optimum: Permite una excelente experiencia grafica en todo momento, pero consume un poco más de recursos del host.

Balanced: Suministra una excelente experiencia para aplicaciones generales como la navegación web, office además soporta video HD en pantalla completa.

Economic: Usa un mínimo de recursos del host, puede entregar video de pantalla completa en modo económico lo que permite un mayor número de usuarios por host.

En letras azules tenemos la opción *Custom...* la que permite personalizar las opciones por default para los usuarios.

Dentro de las opciones que podemos modificar son las siguientes:

- *Screen Resolution:* permite determinar la configuración de la resolución de pantalla para el usuario.
 - *Unlimited* permite configurar cualquier resolución que el usuario desee.
 - *Limit to maximum resolution:* hace que la resolución máxima para el usuario sea la que coloquemos desde la consola de administración, en la ventana actual.
 - *Lock resolution:* hace que la resolución definida en la consola de administración sea la única para la pantalla del usuario, y este no la podrá modificar.
- *Graphic Accel* se puede habilitar o deshabilitar, esto permitirá controlar la calidad de imagen que se verá en las aplicaciones. La opción enable por default, habilita el acelerador grafico en todo momento lo que proporciona una excelente experiencia visual en todos los programas y calidad HD en pantalla completa, la opción disable, permitirá habilitar video HD en pantalla completa ó la opción video economico en pantalla completa.
 - *Quality* Permite cambiar la calidad en la pantalla en la sesión remota.
- *Audio options* la consola de administración puede permitir al usuario reproducir o grabar, solo reproducir o deshabilitar completamente el audio en el dispositivo del usuario.

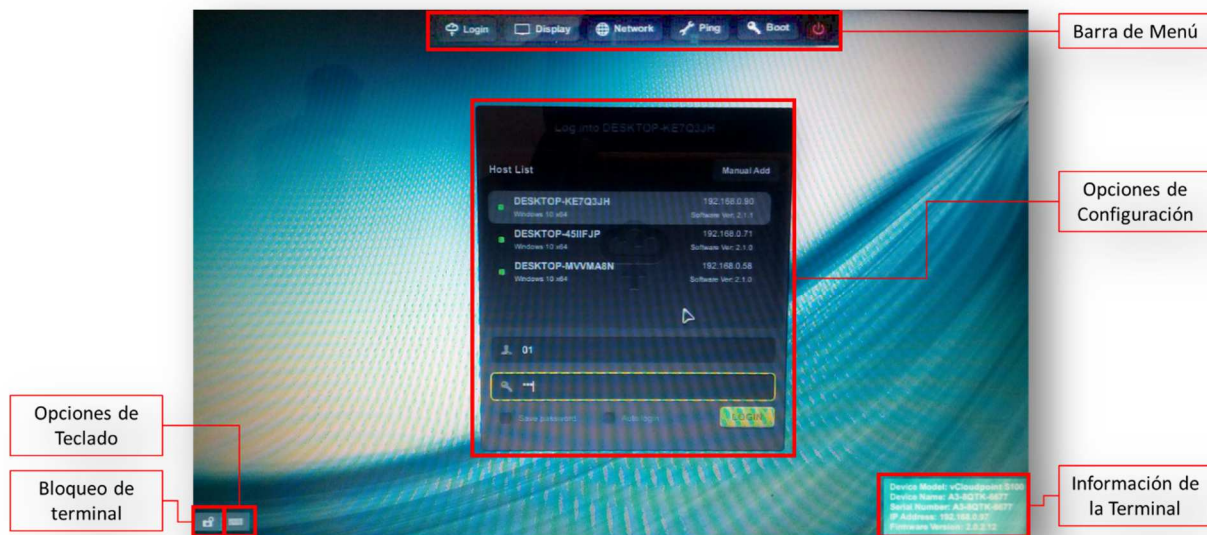
- *Desktop options* se pueden configurar algunos parametros de la pantalla.
 - Habilitar fondo de pantalla.
 - Permitir temas de interfaz de usuario.
 - Mostrar el contenido de las ventanas mientras se arrastran.
 - Habilitar las animaciones en los menus.
- *USB options* habilita o deshabilita la conexión de puertos USB.
- *After the user login run the program* en esta opción podemos configurar la ruta y el nombre de un archive que se ejecutará después de que iniciamos sesión en el servidor.
- *Other options* se puede habilitar o deshabilitar la función del chat.
 El chat permite tener una comunicación dinámica con los usuarios, la ventana la activamos en la parte inferior derecha de la pantalla, junto al reloj, dando clic derecho sobre el icono de vMatrix y seleccionando la opción de *Open Chat Window*

6. TERMINAL

Al encender la terminal se inicia el Firmware para la configuración de una serie básica de parámetros que permitirán la conexión con el Servidor.

Al encender la terminal nos mostrara una pantalla, si se presiona la tecla F2, la terminal borrara los parámetros que previamente se configuraron.

La pantalla principal se compone de las siguientes secciones:



Barra de Menú encontramos las diferentes opciones que podemos modificar, así como herramientas de la terminal S100.

La pantalla de Opciones de Configuración cambia de acuerdo al menú en que estemos posicionados.

En la información de la terminal tenemos los datos de la terminal S100.

En la esquina inferior izquierda tenemos las opciones siguientes:

- La imagen del candado ubicada en la parte inferior izquierda de la pantalla permite establecer una contraseña para que solo el administrador pueda modificar ciertos parámetros del firmware de la terminal.
- La imagen del teclado ubicada en la parte inferior izquierda de la pantalla permite modificar el mapa del teclado

LOGIN

Nos presenta las siguientes opciones:

- *Host List*: Son los servidores disponibles en la red local para que la terminal se conecte.
- *Manual ADD*: Permite configurar de forma manual el servidor al que se conectará la terminal. Si el servidor se encuentra en un segmento de red diferente o si la red local tiene restricción de la función “difusión (brocadas)”, será necesario configurar de forma manual el servidor (Dirección IP o nombre del equipo) para conectarse
- *User name*: Se refiere al nombre de usuarios que se creó en vMatrix.
- *Password*: Es la contraseña del usuario que se le asignó en vMatrix.
- *Save Password*: Almacena el nombre de usuario y contraseña para que no se vuelva a teclear.
- *Auto Login*: Al activar esta opción la terminal se conectará, automáticamente, al servidor seleccionado en la sección *HOST LIST*, usando el nombre de usuario y contraseña que se ingresaron en los campos anteriores.

DISPLAY

Esta sección permite configurar los siguientes parámetros:

- *Idioma*: Seleccionar el idioma para la pantalla principal de la terminal.
- *Resolución de Pantalla*: Seleccione la resolución para la pantalla principal de la terminal, debe seleccionar la más adecuada para su monitor, para más información consulte el manual del usuario del monitor.
- *Select Wallpaper*: Puede cambiar el fondo de pantalla de la terminal.
- *Change Device Name*: En este apartado puede cambiar el nombre de la terminal, por default tiene el número de serie.

Después de seleccionar la resolución en el cuadro de diálogo DISPLAY, la terminal enviará una señal de prueba para confirmar que la resolución seleccionada está soportada por su monitor. En caso de error, es decir, si la resolución seleccionada no está soportada por el monitor solo deberá esperar unos segundos para que la configuración retorne al parámetro anterior.

NETWORK

En esta sección podremos configurar los parámetros de configuración de red. Para obtener la información adecuada de configuración, consulte con su administrador de red.

- *Obtain an IP address automatically*: Permite obtener la dirección IP, de forma automática, a través de algún servidor DHCP que administre las direcciones de la red.

- *IP Address.* Aquí podemos configurar la dirección IP de forma estática llenando los parámetros que nos solicita la terminal.
- *MAC address:* Se refiere a la dirección MAC de la terminal.

PING

Permite realizar un ping desde la terminal a una dirección IP válida de la misma red para saber si hay comunicación entre la terminal y otro dispositivo.

BOOT

Permite establecer una contraseña del boot, para evitar modificaciones en la configuración del setup de la terminal.

BOTÓN DE APAGADO

La terminal S100 cuenta con un botón de apagado que se encuentra a la derecha de la barra de menú, esta opción permite apagar la terminal con un clic, al hacerlo nos muestra un mensaje de confirmación para continuar con el apagado.